

LA PORTADA GÒTICA DE SANTA MARIA DE PUIGCERDÀ I LA SEVA RESTAURACIÓ: ELS MATERIALS DESVETLLATS

RUDI RANESI

Conservador i restaurador

RESUM:

La restauració de la portalada gòtica de Santa Maria de Puigcerdà del segle XIV, va oferir una increïble ocasió per restituir a l'obra la primigènia bellesa de la policromia dels marbres d'Isòvol dels quals es compona. L'elegància del conjunt arquitectònic, troba en l'intens cromatisme reaparegut després de la neteja, la justa correspondència formal i una renovada capacitat per comunicar i atreure.

PARAULES CLAU: Santa Maria de Puigcerdà, Puigcerdà medieval, Marbre d'Isòvol, Arquitectura gòtica, Restauració

ABSTRACT:

The restoration of the gothic portal of *Santa Maria de Puigcerdà* of the fourteenth century, offered an incredible opportunity to restore the primitive beauty of the polychrome marble of Isòvol in which it is made. The elegance of the architectural ensemble, finds in the intense chromaticity reappeared after cleaning, the correct formal correspondence and a renewed ability to communicate and attract.

KEYWORDS: Santa Maria of Puigcerdà, medieval Puigcerdà, Isòvol Marble, Gothic architecture, Restoration

La portada de Puigcerdà i el marbre d'Isòvol

La portada gòtica de la desapareguda església de Santa Maria de Puigcerdà es conserva a l'abric del campanar de ponent, únic element arquitectònic que va sobreviure als enderrocs que l'any 1936 van afectar l'edifici religiós. Actualment la torre-campanar, d'imponent estructura, ocupa la part occidental de la plaça principal de la vila, de la qual n'ha esdevingut l'emblema.

La portada va ser construïda el segle XIV amb pedra d'Isòvol, procedent de la pedrera d'aquest poble de la Cerdanya, proper a Puigcerdà. El monument s'estructura amb la successió d'arquivoltes ogivals, acabades amb un guardapols decorat amb motius vegetals que tanca delicadament el marge superior del conjunt. Les arquivoltes es recolzen damunt d'una filera de capitells ornats amb fulles i plantes que, amb elegància gòtica, evocuen el món antic. Completen i acompanyen l'ornamentació un baix relleu i una fornícula trilobulada que allotjava una figura votiva actualment perduda.

El conjunt constitueix un important vestigi d'arquitectura gòtica, la bellesa de la qual es trobava oculta per la presència d'una important quantitat de brutícia i de vernissos alterats aplicats en un moment posterior. Mitjançant l'eliminació d'aquests recobriments enfosquits, el monument ha recuperat la intensa policromia primigènia, obtinguda amb l'alternança de blocs de tonalitats càlides (ocres, rosades i vermelles) amb blocs de tonalitats més fredes (blanques, grises i blavoses). La restauració ha permès així desvetllar els colors i les vetes de la pedra, restituint el sorprenent efecte cromàtic que amb molta cura els picapedrers de l'època van voler plasmar en el pòrtic que donava accés principal a l'església pel costat de ponent.

La pedra d'Isòvol és una pedra calcària molt compacta, que per les seves característiques físiques i estètiques és molt similar al marbre, i per això s'ha denominat (sobretot a nivell comercial i en llenguatge comú) com a «marbre d'Isòvol». De fet, és un material molt similar (pertany al mateix aflorament geològic) al de les pedreres de Vilafranca del Conflent i Ceret, que van nodrir conjunts arquitectònics tan notoris com els de Sant Miquel de Cuixà, Sant Jaume de Vilafranca o el Palau Reial de Perpinyà. Les potencialitats expressives d'aquest material lític tan preuat troben en la fàbrica de Puigcerdà la seva justa dimensió, en la col·locació per blocs i dovelles que, alternades i per franges, aporten riquesa cromàtica sense respondre a un real esquema repetitiu.

En definitiva doncs, podem inscriure la portada de Puigcerdà dins de la llarga tradició de monuments i façanes que juguen i combinen eficaçment amb les qualitats cromàtiques aportades per l'acurada selecció dels materials constructius. El joc de bicromies i policromies obtingut amb l'alternança de pedres de colors diferents constitueix un motiu recurrent i molt apreciat per la seva elegància al llarg de la història de l'art, des del món antic de la Roma imperial, passant per l'arquitectura islàmica i fins al romànic i el gòtic toscans.

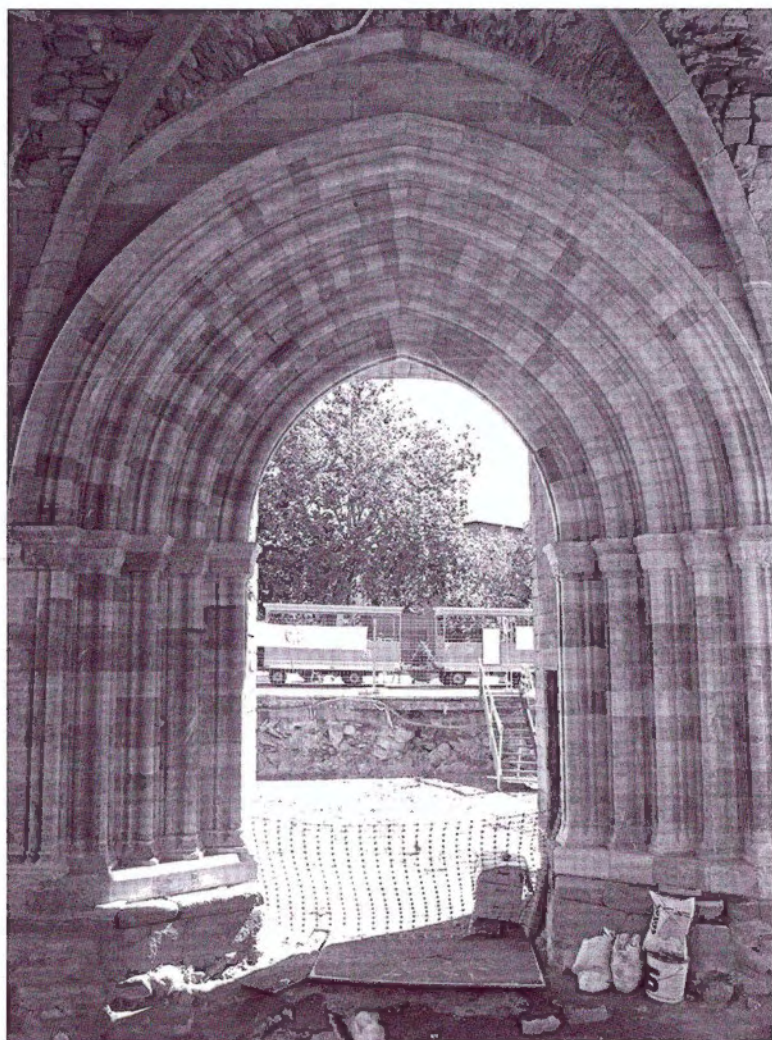


FIGURA 1. Vista general de l'espai de l'atri i de la portada després de la intervenció

Aquest recurs arquitectònic el trobem en innumerables exemples d'extraordinària bellesa i suggestió; per exemple a les catedrals de Siena i Orvieto, si pensem en afinitat cronològica a la portada de Puigcerdà. Però, per afinitat geogràfica i també per context polític, el monument més proper a la nostra portalada el trobem al Palau Reial de Perpinyà, que amb la mort de Jaume I l'any 1262, es converteix en la capital continental del Regne de Mallorca, el qual comprenia les illes Balears,

el comtat del Rosselló i el comtat de la Cerdanya. En l'època en què es va edificar l'església de Santa Maria doncs, Puigcerdà formava part del regne que tenia Perpinyà com a capital. Hem de suposar, per tant, que els models estilístics fossin compartits. I en efecte, les pedres grises i vermelles del Conflent, presents en els paraments externs de la capella palatina del palau dels Reis de Mallorca a Perpinyà, presenten les mateixes característiques (materials i compositives) que la pedra d'Isòvol de la portada de Puigcerdà, en una evident relació filial entre la portada i el model artístic de la capital.

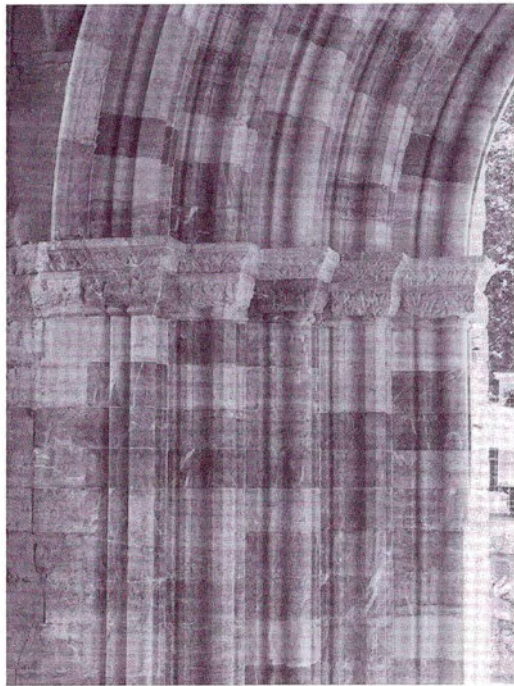


FIGURA 2. Vista de les columnes i arquivoltes del costat esquerre després de la intervenció

La intervenció de conservació-restauració

La restauració de la portalada de Santa Maria de Puigcerdà va tenir lloc el mes de juliol del 2013 i va ser finançada mitjançant subvenció del Departament de Cultura de la Generalitat de Catalunya. La intervenció va ser realitzada per Arcovaleno Restauro SL, sota les directrius i el seguiment del Centre de Restauració de Béns Mobles de Catalunya, i quedava inscrita dins del projecte de rehabilitació arquitectònica del Servei de Monuments de la Diputació de Girona, dirigida a transformar l'espai del campanar en l'Oficina de Turisme de Puigcerdà.

L'actuació de conservació-restauració de la portada va anar encarada a millorar tant les condicions de conservació com la dimensió estètica del conjunt.

D'una banda, es va donar prioritat a les actuacions conservatives necessàries; calia readherir alguns fragments trencats, i recompondre els fragments de la fornícula i la imposta que es conservaven al Museu Ceretà.

De l'altra, calia afrontar les imprescindibles operacions de neteja. En primer lloc es van eliminar els pegats de guix i ciments afegits en intervencions anteriors, que distorsionaven la lectura de l'original. Tot seguit es va eliminar la brutícia (superficial i adherida), així com el vernís alterat que enfosquia el conjunt i ocultava

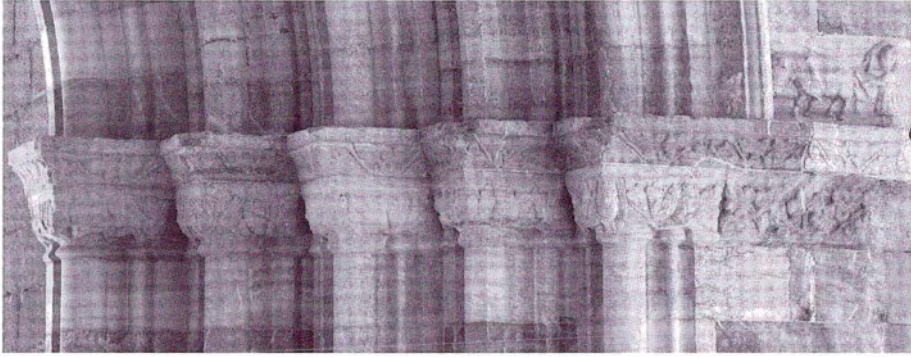


FIGURA 3. Detall de la filera de capitells i del relleu del costat dret després de la intervenció

el cromatisme de la pedra en gairebé la seva totalitat. D'aquesta manera, es va retornar al monument el seu cromatisme i esplendor originals.

Per últim, es va curar la presentació final del conjunt mitjançant el tancament de juntes, fissures i esquerdes amb morters de calç i àrids diversos, adequant les textures i cromatismes dels morters al context original de cadascun dels blocs de pedra.

La bellesa retrobada de la portalada i del seu marbre d'Isòvol es pot resumir en unes estrofes del poeta Jacint Verdaguer, que ens agrada afegir a conclusió d'aquest breu escrit:

«És de marbre d'Isòvol una Alhambra
penjada entre la terra i el firmament.
Servir podria al sol mateix de cambra
si lluny trobàs son llit de l'occident»
Canigó (Cant III, L'Encís)